

**Zaświadczenie organu odpowiedzialnego za monitorowanie obszarów  
Natura 2000**

Organ odpowiedzialny: **REGIONALNY DYREKTOR OCHRONY ŚRODOWISKA  
W GDAŃSKU**

Po zbadaniu wniosku dotyczącego projektu: „Pomorskie szlaki kajakowe Wierzycą po zabytkach Kociewia”

który ma być zlokalizowany w miejscowości Krag (Kręski Młyn),

oświadcza, że projekt nie wywrze istotnego oddziaływania na obszar *NATURA 2000* z następujących powodów.

Przedsięwzięcie polega na budowie infrastruktury służącej turystyce kajakowej na rzece Wierzycy. Planowana inwestycja położona ma być na działce nr 257 obręb Krag. Działka nr 257 stanowi własność prywatną będącą częścią ośrodka agroturystycznego „Kręski Młyn”. Założenie inwestycyjne obejmuje częściowe wykorzystanie istniejących elementów zagospodarowania, m.in. oznakowania, elementów wyposażenia miejsc na ogniska, boisko do gry w siatkówkę. Zakres planowanych prac obejmuje: wykonanie miejsca wodowania kajaków – przystań dla kajaków w formie slipu brzegi rzeki, w miejscu aktualnie istniejącego punktu o tym samym przeznaczeniu. Ponadto, w ramach zagospodarowania terenu ma powstać, w miejscu istniejącej, betonowej nawierzchni utwardzonej, naturalnie stabilizowana, wodoprzepuszczalna, mineralna nawierzchnia placu, który ma pełnić funkcję zawrotki i miejsca rozładunku kajaków. Docelowo na przedmiotowej działce planowane jest również: elementy małej architektury: 3 małe wiaty, 1 duża wiatka z wydzieloną częścią gospodarczą, w miejscu obecnie istniejącej zabudowy drewnianej, 1 palenisko, 4 kosze na śmieci, 5 suszarek do kajaków, 2 tablice informacyjno – promocyjne, osłony dla 2 przenośnych sanitariatów oraz stanowiska z gniazdami elektrycznymi. Wiaty będą miały utwardzone podłoże i będą wyposażone w ławki i stoły. W ramach przedsięwzięcia ma powstać również: oznakowanie, stojaki rowerowe z zestawem z zestawem naprawczym oraz dwie lampy solarne, w tym jedna z możliwością ładowania telefonów komórkowych.

Zamierzenie położone jest w obszarze mającym znaczenie dla Wspólnoty Dolina Wierzycy PLH 220094. Zgodnie z wynikami inwentaryzacji przyrodniczej gatunków roślin, zwierząt i siedlisk przyrodniczych wykonanej przez Biuro Urządzania Lasu i Geodezji Leśnej z 2009r. odcinek rzeki Wierzycy znajdujący się na wysokości działki nr 257 obręb Krag stanowi siedlisko przyrodnicze 3260 – nizinne i podgórskie rzeki ze zbiorowiskami włosieniczników *Ranunculon fluitantis*. W rzece Wierzyca na wysokości północno wschodniej części przedmiotowej działki, Wojewódzkie Zespoły Specjalistyczne w 2007r. zinwentaryzowały stanowiska różanki i głowacza białopłetwego. Według standardowego formularza danych (aktualizowanego w czerwcu 2016r.) zarówno siedlisko przyrodnicze 3260 jak również gatunki ichtiofauny: różanka i głowacz białopłetwy stanowią przedmiot ochrony w obszarze

Gmina Starogard Gdański

83-200 Starogard Gdański  
ul. Sikorskiego 9

NIP 52-100-11-50 RDOŚ-Gd-WOC.6335.602.2016.MJ.3

Zgodność kserokopii z oryginałem

stwierdza się 1-15  
Starogard Gd., dnia 03.01.2017

Stanisław Polom

Strona 1 z 3



zarządzeniem Regionalnego Dyrektora Ochrony Środowiska w Gdańsku z dnia 30 kwietnia 2014r. w sprawie ustanowienia planu zadań ochronnych dla obszaru Natura 2000 Dolina Wierzycy PLH220094 (Dz. Urz. Woj. Pom. poz. 1990), zmienionego zarządzeniem z dnia 13 czerwca 2016r. (Dz. Urz. Woj. Pom. poz. 2166) dla siedliska 3260 zidentyfikowane zostały następujące zagrożenia: istniejące - pozbywanie się odpadów z gospodarstw domowych, obiektów rekreacyjnych - część siedlisk znajduje się blisko zabudowań Starogardu Gdańskiego, brzegi rzeki są wydeptane i zaśmiecone; potencjalne: zabudowa rozproszona - rozwój zabudowy rekreacyjnej mogącej być potencjalnym źródłem zanieczyszczeń – ścieki komunalne, usuwanie osadów - usuwanie osadów z dna rzeki może przyczynić się do zniszczenia siedliska. Zidentyfikowane potencjalne zagrożenia dla głowacza białopłetwego i różanki, związane z planowaną inwestycją to, m.in.: usuwanie osadów - usuwanie osadów z dna rzek może doprowadzić do zniszczenia siedliska gatunku; pozbywanie się odpadów z gospodarstw domowych, obiektów rekreacyjnych – może prowadzić do zaśmiecania siedliska gatunku, inne typy zabudowy – rekreacyjna – może generować spływ zanieczyszczeń wód przyspieszając ich eutrofizację, parkingi samochodowe i miejsca postojowe w sąsiedztwie koryt rzek, mogą powodować wzrost antropopresji, zaśmiecanie, spływy substancji ropopochodnych do koryt rzek, niemotorowe sporty wodne - spływy kajakowe – mogą powodować zaburzanie i niszczenie siedlisk (otarcia dnem, uderzenia wiosłami o dno, wydeptywanie) oraz niepokojenie i płoszenie. Celem ochrony siedliska 3260 jest utrzymanie ogólnego stanu ochrony siedliska na co najmniej dotychczasowym poziomie U1 – (niezadowalający), poprzez utrzymanie wartości wskaźników parametru struktura i funkcje, ocenianych jako FV (właściwy): gatunki charakterystyczne - włosieniczniki, przepływy, naturalne elementy morfologiczne, gatunki inwazyjne, zacinienie rzeki oraz nie pogarszanie pozostałych wskaźników ocenionych jako niezadowalający (U1). Natomiast dla głowacza białopłetwego i różanki jest utrzymanie wartości wskaźników parametru siedliska gatunku: mozaikowatość siedlisk, ocenionego na poziomie FV (właściwym) oraz jakość hydromorfologiczna, obecność gatunków obcych, ocenionych na poziomie U1 (niezadowalającym). Ponadto dla różanki obecność skójek i szczeżuj na poziomie U1 (niezadowalającym). Działaniem ochronnym dla siedliska 3260 w planie zadań ochronnych jest zapobiegnięcie zniszczeniu płatów siedliska poprzez prowadzenie prac utrzymaniowych i regulacyjnych w ciekach, w sposób zapewniający zachowanie na przynajmniej dotychczasowym poziomie oceny stanu ochrony poszczególnych płatów. Dla różanki przewidziano działanie ochronne polegające na udrożnieniu przepływu rzeki poprzez budowę przepławek i utrzymanie ich drożności. Dla głowacza białopłetwego oprócz udrożnienia przepływu rzeki poprzez budowę przepławek i utrzymania ich drożności, przewidziano następujące działania ochronne: zapobiegnięcie ustępowania osobników gatunku i jego siedlisk poprzez prowadzenie prac utrzymaniowych i regulacyjnych w sposób zapewniający zachowanie na przynajmniej dotychczasowym poziomie oceny stanu ochrony poszczególnych stanowisk gatunku; dostosowanie gospodarki rybackiej do wymogów ochrony gatunku poprzez zarybianie cieków wyłącznie rodzimymi gatunkami ryb. Dla utrzymania lub odtworzenia właściwego stanu ochrony i siedlisk przyrodniczych oraz gatunków roślin i zwierząt, dla których ochrony wyznaczono obszar Natura 2000 Dolina Wierzycy w planie zadań ochronnych zapisano wskazania do Studium



uwarunkowań i kierunków zagospodarowania przestrzennego miasta Starogard Gdański Uchwała Nr V/27 Rady Miasta Starogard Gdański z dnia 28 stycznia 2015 r. w sprawie uchwalenia zmiany „Studium uwarunkowań i kierunków zagospodarowania przestrzennego miasta Starogard Gdański”, m.in.: wyznaczenie wzdłuż rzeki Wierzycy i jej dopływu – Wietcisy w obrębie obszaru Natura 2000, stref przeznaczonych do zagospodarowania turystycznego i nielokalizowanie kempingów i karawaningów poza tymi strefami; budowane obiekty turystyczne użytkowane z zachowaniem określonych przepisami prawa standardami dotyczącymi usuwania nieczystości i odpadów; nielokalizowanie nowej zabudowy powodującej przekształcenie brzegów rzek w granicach obszaru Natura 2000, mogące wpływać niekorzystnie na stan ekologiczny wód w rzekach; uporządkowanie gospodarki ściekowej w zlewni zbiorników wodnych poprzez: budowę kanalizacji ściekowej, uszczelnianie szamb, wyposażanie istniejących budynków w zabudowie rozproszonej w szczelne zbiorniki bezodpływowe do gromadzenia ścieków, wyposażanie nowych budynków w zabudowie rozproszonej w szczelne zbiorniki bezodpływowe do gromadzenia ścieków, w obszarze Natura 2000. Zaplanowana infrastruktura turystyczna poprzez wyznaczenie stref przeznaczonych do zagospodarowania turystycznego i nielokalizowanie kempingów i karawaningów poza tymi strefami, wyposażenie tych miejsc w toalety (zbiorniki bezodpływowe) i śmietniki oraz zapewnienie odbiór odpadów i ścieków bytowych przez specjalistyczne firmy, wpisuje się w działania ochronne dla obszaru Natura 2000 Dolina Wierzycy PLH 220094. Ponadto jak wynika z informacji otrzymanej od inwestora, montaż slipu przy realizacji, którego może nastąpić niewielkie zmętnienie, odbędzie się w terminie październik – grudzień 2017r., co wyeliminuje ewentualne negatywne oddziaływanie na głowacza białopłetwego, różankę oraz włosienicznika, gdyż będzie realizowany poza okresem wegetacyjnym roślin i poza okresem tarła ryb.

Mając na uwadze zakres inwestycji jej rodzaj, charakter, termin realizacji, położenie w terenie przekształconym obecnie użytkowanym jako teren rekreacyjny (agroturystyka), wyklucza się możliwość utraty powierzchni i fragmentacji siedlisk przyrodniczych i siedlisk gatunków, dla których ochrony wyznaczono ww. obszar. Tym samym realizacja inwestycji oraz eksploatacja nie pogorszy stanu ochrony siedlisk przyrodniczych i siedlisk gatunków, nie zaburzy integralności poszczególnych obszarów Natura 2000, ani sieci Natura 2000 jako całości.

W związku z tym uznano, że przeprowadzenie oceny, o której mowa w art. 6 ust. 3 dyrektywy 92/43/EWG nie zostało uznane za niezbędne. W załączniku znajduje się mapa w skali 1 : 100 000 (lub w skali najbardziej zbliżonej do wymienionej) ze wskazaniem lokalizacji projektu oraz przedmiotowego obszaru NATURA 2000, jeżeli taki istnieje.

Data: 2017-12-20

Podpis: .....

Nazwisko: Paweł Sierpiński

Stanowisko: Regionalny Konserwator Przyrody

Organ: Regionalna Dyrekcja Ochrony Środowiska w Gdańsku

(Organ odpowiedzialny za monitorowanie obszarów Sieci Natura 2000)

Pieczęć Regionalna Dyrekcja  
Ochrony Środowiska  
w Gdańsku

80-748 Gdańsk, ul. Chmielna 54/57  
RDOS - GOS 633 50 00 00 fax 633 50 03 03

Gmina Starogard Gdański

(Wnioskodawca)

ul. Sikorskiego 9,

83-200 Starogard Gdański

(adres)

Starogard Gdański, 09.11.2016r.

(miejscowość, data)

Regionalna Dyrekcja  
Ochrony Środowiska w Gdańsku  
ul. Chmielna 54/57  
80-748 Gdańsk

**WNIOSEK**  
**O WYDANIE ZAŚWIADCZENIA/DEKLARACJI ORGANU ODPOWIEDZIALNEGO ZA**  
**MONITOROWANIE OBSZARÓW NATURA 2000**

W związku z ubieganiem się o przyznanie środków pomocowych w ramach  
Regionalnego Programu Operacyjnego Województwa Pomorskiego na lata 2014-2020  
(nazwa programu z którego pozyskiwane będą środki)

dla projektu pn.

" Pomorskie szlaki kajakowe Wierzącą po zabytkach Kociewia"

(nazwa projektu / przedsięwzięcia)

zlokalizowanego w

Kręgu w Gminie Starogard Gdański w Powiecie Starogardzkim.

(miejscowość/ gmina/ powiat )

Zwracam się z prośbą o wydanie zaświadczenia organu odpowiedzialnego za monitorowanie  
obszarów Natura 2000

W załączeniu przedkładam:

1. kartę informacyjną przedsięwzięcia, przygotowaną zgodnie z art. 3 ust. 1 pkt. 5 ustawa z dnia 3 października 2008r. o udostępnianiu informacji o środowisku i jego ochronie, udziale społeczeństwa w ochronie środowiska oraz ocenach oddziaływania na środowisko (Dz. U. z 2013 r., poz. 1235 j.t. z późn. zm.)
2. mapę z zaznaczoną lokalizacją inwestycji w skali od 1:10 000, 1:25 000 lub 1: 50 000 (<http://natura2000.mos.gov.pl/natura2000/pl/>) lub <http://www.gdansk.rdos.gov.pl/>
3. kopię decyzji o środowiskowych uwarunkowaniach zgody na realizację przedsięwzięcia, **jeśli została wydana**
4. kopię opinii Wojewody Pomorskiego/Regionalnego Dyrektora Ochrony Środowiska w Gdańsku w zakresie braku wpływu na obszar Natura 2000, **jeśli została wydana**

W razie jakichkolwiek wątpliwości proszę o kontakt z Panią/Panem Bartłomiejem Sadowskim  
tel.: 058-56-250-67 w. 56,

Odbiór zaświadczenia (proszę zaznaczyć kwadrat):

X pocztą      ☐ osobiście

WOJT

Stanisław Polom

.....  
(podpis Wnioskodawcy lub osoby upoważnionej)





## Karta Informacyjna Przedsięwzięcia

zgodnie z art. 3 ust. 1 pkt 5 ustawy z dnia 3 października 2008r. o udostępnianiu informacji o środowisku i jego ochronie, udziale społeczeństwa w ochronie środowiska oraz o ocenach oddziaływania na środowisko  
(tj. - Dz. U. z 2016 r., poz. 353 )

Nazwa inwestycji	Budowa infrastruktury kajakowej w ramach przedsięwzięcia strategicznego „Pomorskie Szlaki Kajakowe – Wierzycą po zabytkach Kociewia” na terenie Gminy Starogard Gdański
Lokalizacja	Kręski Młyn, dz. nr 257, obręb Krąg

Gdynia, październik 2016

## 1. RODZAJ, SKALA I USYTUOWANIE PRZEDSIĘWZIĘCIA

### 1.1 Ogólna charakterystyka przedsięwzięcia

Inwestycja jest częścią projektu partnerskiego w ramach przedsięwzięcia strategicznego „Pomorskie Szlaki Kajakowe” pod nazwą „Pomorskie Szlaki Kajakowe – Wierzycą po zabytkach Kociewia”, dofinansowanego z Regionalnego Programu Operacyjnego Województwa Pomorskiego na lata 2014-2020. Partnerami w/w przedsięwzięcia, oprócz **Gminy Starogard Gdański (partner wiodący)**, są:

1. Gmina Gniew
2. Gmina Miejska Starogard Gdański
3. Gmina Pępów

Działania związane z budową infrastruktury kajakowej w w/w gminach są powiązane, w ramach przedsięwzięcia strategicznego „Pomorskie Szlaki Kajakowe”, z **drugim zadaniem** realizowanym z partnerstwem górnej Wierzycy, w skład którego wchodzi:

1. Gmina Kościerzyna (partner wiodący)
2. Gmina Stara Kiszewa
3. Gmina Skarszewy

Każda z gmin we własnym zakresie prowadzić będzie postępowanie środowiskowe związane z inwestycjami objętymi w/w przedsięwzięciem strategicznym.

### 1.2 Zakres inwestycji realizowanych w partnerstwach

Budowa infrastruktury kajakowej we wszystkich gminach będących w partnerstwie i realizujących zadania objęte programem „Pomorskie Szlaki Kajakowe – Wierzycą po zabytkach Kociewia” to łącznie 17 inwestycji:

#### 1.2.1 Gmina Gniew

Lp.	Nazwa lokalizacji	Działki /obręb	Charakterystyka
1	Brody Pomorskie	99/13, 100, 107 /Kursztyn	Inwestycja obejmuje: przystań z pomostem oraz urządzeniem brzegu, tj.: budowa pomostu o konstrukcji z wtórnych tworzyw sztucznych, budowa utwardzonego, przepuszczalnego placu i drogi dojazdowej dla samochodów obsługujących ruch kajakowy, elementy małej architektury: 2 małe wiaty, 1 duża wiatra (konstrukcja drewniana/kompozytowa), wydzielone miejsce na ognisko, ogrodzenie całości terenu, ławostół – 5 szt., kosze na śmieci – 2 szt., suszarki do kajaków – 5 szt., tablice informacyjno-promocyjne – 2 szt., osłona przenośnego sanitariatu – 1 szt., oświetlenie terenu lampami solarnymi.
2	Brodzkie Młyny	35, 38, 44/1, 44/2 /Gniew	Inwestycja obejmuje: przenoskę - 2 miejsca wodowania, ciągi komunikacyjne, miejsce pod sanitariat typu TOI-TOI, osłonę sanitariatu, śmietnik oraz tablicę „zakaz spożywania alkoholu”.
3	Gniew	13, 14, 20 /Gniew	Inwestycja obejmuje: przystań kajakową wraz z oznakowaniem szlaku. W ramach przedsięwzięcia powstaną takie elementy infrastruktury kajakowej jak schody terenowe, pomost z trapami o konstrukcji drewnianej/kompozytowej oraz rynny do transportu kajaków.

#### 1.2.2 Gmina Miejska Starogard Gdański

Lp.	Nazwa lokalizacji	Działki /obręb	Charakterystyka
1	Starogard Gdański - przenoska	1/obręb 17, 112, 203/3, 205/15 /obręb 14	Obecnie teren niezagospodarowany w kontekście infrastruktury kajakowej. Docelowe przeznaczenie – przenoska przez jaz w centrum miasta. Zakres prac inwestycyjnych obejmuje: dostosowanie się do istniejącego, betonowego spadku, budowa 2 pomostów pływających stosowanych przy zmiennym poziomie lustra wody o konstrukcji



			drewnianej/kompozytowej, tablica informacyjno-promocyjna - 2 szt., kosz na śmieci - 2 szt., oczyszczenie rzeki.
2	Starogard Gdański – stacja ZHP	1/obrub 17 74/obrub 14	Lokalizacja stanowić będzie przystań kajakową, punkt etapowy i miejsce biwakowe na terenie parku i stacji Hufca. Projektuje się pomost, wydzielone miejsce na ognisko z 4 ławkami, 3 kosze na śmieci, osłona przenośnego sanitariatu, WC 1 szt., wiaty podwójna, tablica informacyjno-promocyjna, 2 ławostoły, zatoka postojowa z parkingiem, ogrodzenie przystani kajakowej 4 oraz stojak na 5 rowerów z zestawem naprawczym.

### 1.2.3 Gmina Pelplin

Lp.	Nazwa lokalizacji	Działki	Charakterystyka
1	Rajkowski Młyn	244/17	Pole biwakowe i przystań kajakowa, miejsce wyjmowania i wodowania kajaków, zagospodarowanie pola biwakowego
2	Dębin	67/2, 212	Miejsce wyjmowania i wodowania kajaków, zagospodarowanie pola biwakowego, oznakowanie
3	Pelplin	60, 419, 57/7, 57/13, 56	Przenoska: zagospodarowanie brzegów powyżej i poniżej przeszkody, wykonanie ciągów pieszych oraz schodów, ustawienie drobnych elementów małej architektury: 1 ławostoły, 1 kosza na śmieci, 1 tablica informacyjno – promocyjna
4	Pelplin	84/6, 86/2	Miejsce wyjmowania i wodowania kajaków, teren rekreacyjny, oznakowanie, zakres szczegółowo obejmuje: przystań z pomostem oraz urządzenie brzegu, zatokę postojową, ustawienie drobnych elementów małej architektury: 4 małe wiaty, 2 duże wiaty, 10 ławostołów, 10 suszarek do kajaków, ogrodzenie terenu, 2 paleniska, 4 kosze na śmieci, 2 małe i 2 duże tablice informacyjno – promocyjne, 3 osłony przenośnych sanitariatów i kontenerów socjalnych
5	Stocki Młyn	196/7, 93/1, 89, 92/2	Pole biwakowe, przystań kajakowa, przenoska

### 1.2.4 Gmina Starogard Gdański

Lp.	Nazwa lokalizacji	Działki /obrub	Charakterystyka
1	Kręski Młyn	257 /Krag	Szczegółowa charakterystyka inwestycji w dalszej części Karty Informacyjnej Przedsięwzięcia.
2	Żabno	56, 51/4, 51/5, 51/9 /Żabno	Działki obecnie niezagospodarowane. Zakres prac inwestycyjnych: utwardzenie istniejącej nawierzchni drogi dojazdowej na odcinku 460m, wykonanie zawrotki dla samochodów obsługujących ruch kajakowy. Dodatkowo powstanie slip i pomost, 4 kosze na śmieci, osłona przenośnego sanitariatu, 5 suszarek na kajaki, 1 duża i 2 małe wiaty (wiaty z utwardzonym podłożem, wyposażone w ławki i stoły), 1 palenisko, 1 tablica informacyjno-promocyjna oraz stanowisko z gniazdami elektrycznymi.
3	Nowa Wieś Rieczna	223/1, /Nowa Wieś	Miejsce przeznaczone pod przenoskę – istniejące oznakowane. Zadanie obejmuje uporządkowanie ciągu pieszego, wykonanie miejsca wyjmowania w formie slipu brzegu rzeki oraz wodowania w formie pomostu ze slipem, a także ustawienie dodatkowych elementów, tj. 2 tablic informacyjno-promocyjnych, 4 koszy na śmieci, 4 ławek i oznakowania.
4	Owidz - przystań	174, 175, 188/23, 196/4 /Janowo	Lokalizacja obok UZUP Owidz. Istniejący MPZT. Zadanie obejmuje: Budowę przystani dla kajaków w formie slipu brzegu rzeki, wyposażoną w stojaki dla kajaków, grill, 1 dużą i 3 małe wiaty wyposażone w ławki i stoły, 5 suszarek na kajaki, 6 koszy na śmieci, miejsce na ognisko, oznakowanie, ogrodzenie, 3 obiekty z prysznicami, toaletami i zapleczem kuchennym – stylizowane. Ciągi komunikacyjne utwardzone. Rozbudowa sieci wod.-kan., energetycznej i monitoringu.



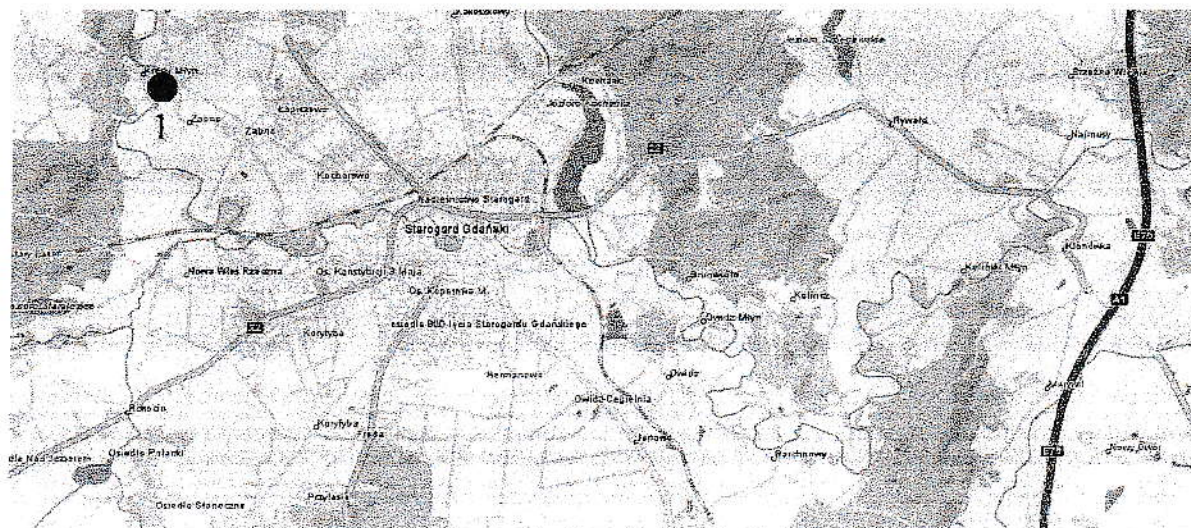
5	Owidz - przenoska	196/4, 188/21, 188/22 /Janowo; 52/2/Kolincz	Miejsce przeznaczone pod przenoskę – istniejące oznakowanie. Organizacja przenoski uwzględnić będzie ciąg pieszy, miejsce wyjmowania kajaków – pomost ze slipem, miejsce wodowania – pomost ze slipem wraz z urządzeniem brzegu rzeki i wykonaniem schodów terenowych. Do elementów mających się znaleźć w granicach opracowania zaliczyć możemy: 2 tablice informacyjno-promocyjne, 4 kosze na śmieci, 4 ławki oraz ogrodzenie. Powstanie dodatkowe oznakowanie.
6	Kolincz	141/1, 48/3, 143, 48/5 /Klonówka	Miejsce przeznaczone pod przenoskę – istniejące oznakowanie. Zadanie obejmuje wykonanie ciągu pieszego, miejsca wyjmowania kajaków – pomost ze slipem, miejsce wodowania kajaków – pomost ze slipem wraz z urządzeniem brzegu rzeki i wykonaniem schodów terenowych. Dodatkowymi elementami będą: 2 tablice informacyjno-promocyjne, 4 kosze na śmieci, 4 ławki, stojak na 5 rowerów z zestawem naprawczym oraz oznakowanie.
7	Klonówka	39/5, 20/1, 20/2, 19 /Klonówka	Zadanie obejmuje zagospodarowanie pola biwakowego – urządzenie brzegu rzeki w miejscu wyjmowania/wodowania kajaków, 4 kosze na śmieci, 1 duża i 2 małe wiaty wyposażone w ławki i stoły, osłona na 2 przenośne sanitariaty, palenisko, 5 suszarek na kajaki, utwardzony, przepuszczalny plac dla samochodów obsługujących ruch kajakowy, stojak na 5 rowerów z zestawem naprawczym, urządzenie ciągu pieszego, miejsca wyjmowania kajaków (pomost ze slipem), miejsce wodowania (pomost ze slipem), urządzenie brzegów rzeki, ustawienie 4 śmietników, 4 ławek, 2 tablic informacyjno-promocyjnych, urządzenie drogi gruntowej.

### 1.3 Zakres inwestycji w Kręskim Młynie

Projektowane przedsięwzięcie polega na budowie infrastruktury służącej turystyce kajakowej na rzece Wierzycy, leżącej w województwie pomorskim, w regionie geograficznym i kulturowym Kociewia oraz południowej części Kaszub, w granicach administracyjnych Gminy Starogard Gdański, w miejscowości Kręski Młyn.

Inwestycja zostanie zrealizowana w następujących działkach:

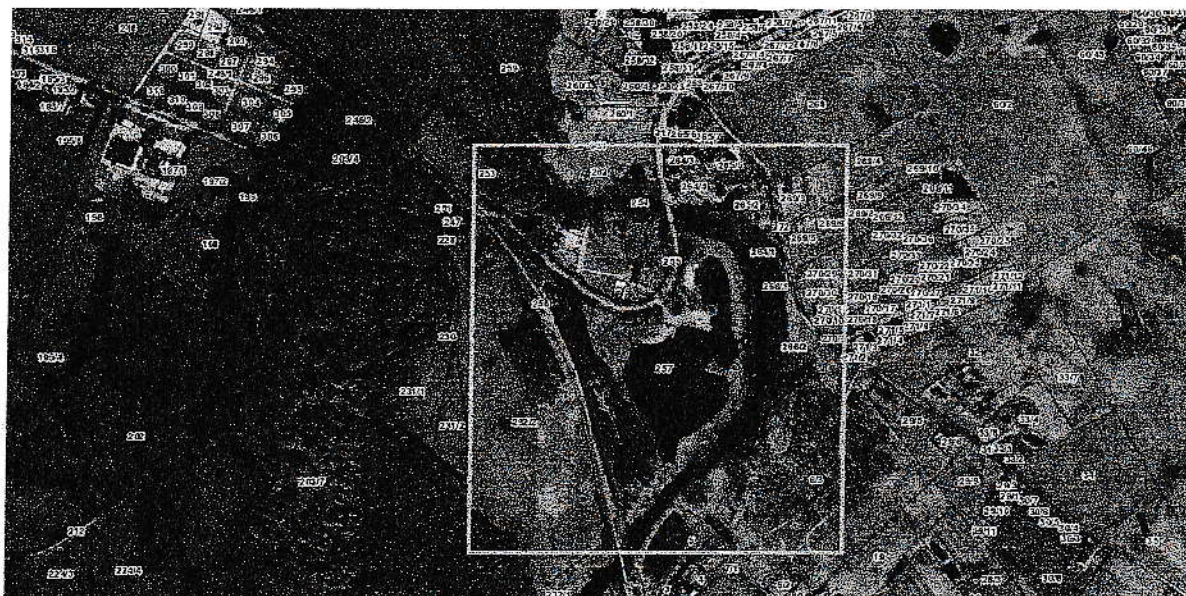
Lp.	Nazwa miejscowości (lokalizacja)	Nr działek objęte przedsięwzięciem	Obręb
1.	Kręski Młyn	257	Krąg



Rys. 1.1 Lokalizacja inwestycji w Kręskim Młynie (źródło: www.zumi.pl)



Działka nr 257 położona jest w miejscowości Kręski Młyn, w bezpośrednim sąsiedztwie drogi dojazdowej (dz. nr 255) oraz rzeki Wierzycy (dz. nr 254). Działka nr 257 stanowi własność prywatną, będącą częścią ośrodka agroturystycznego „Kręski Młyn”. Założenia inwestycyjne obejmują częściowe wykorzystanie istniejących elementów zagospodarowania, m.in. oznakowania, elementów wyposażenia miejsc na ogniska, boisko do gry w siatkówkę.



Rys 1.2. Mapa sytuacyjna określająca lokalizację inwestycji w Kręskim Młynie na tle istniejącej struktury własnościowej

Zakres prac inwestycyjnych obejmuje wykonanie miejsca wodowania kajaków – przystań dla kajaków w formie slipu brzegu rzeki, w miejscu aktualnie istniejącego punktu o tym samym przeznaczeniu. Dodatkowo, w ramach zagospodarowania terenu powstanie, w miejscu istniejącej, betonowej nawierzchni utwardzonej, naturalnie stabilizowana, wodoprzepuszczalna, mineralna nawierzchnia placu, który ma pełnić funkcje zawrotki i miejsca rozładunku kajaków. Docelowo na działce znajdują się elementy małej architektury: 3 małe wiaty, 1 duża wiatka z wydzieloną częścią gospodarczą, w miejscu obecnie istniejącej zabudowy drewnianej, 1 palenisko, 4 kosze na śmieci, 5 suszarek do kajaków, 2 tablice informacyjno-promocyjne, osłony dla 2 przenośnych sanitariatów oraz stanowiska z gniazdami elektrycznymi, np. do ładowania telefonów komórkowych. Wiaty będą miały utwardzone podłoże i będą wyposażone w ławki i stoły). Powstanie również oznakowanie, stojaki rowerowe z zestawem naprawczym oraz dwie lampy solarne, w tym jedna z możliwością ładowania telefonów komórkowych.

#### 1.4 Rodzaj przedsięwzięcia

Na podstawie Rozporządzenia Rady Ministrów z dnia 9 listopada 2010 r. w sprawie przedsięwzięć mogących znacząco oddziaływać na środowisko (Dz. U. 2016, poz. 71), inwestycja polegająca na budowie infrastruktury kajakowej w ramach przedsięwzięcia strategicznego „**Pomorskie Szlaki Kajakowe - Wierzycą po zabytkach Kociewia**” w miejscowości **Kręski Młyn**, nie kwalifikuje się do przedsięwzięć mogących potencjalnie znacząco oddziaływać na środowisko. Nie przewiduje się cumowania kajaków. Będą one wyjmowane na brzeg niezwłocznie po dopłynięciu do przystosowanego w tym celu brzegu rzeki (slip). Linia brzegowa zostanie zajęta na odcinku ok. 10 metrów (slip). W związku z tym należy wykluczyć przypadek opisany w §3 ust. 1 pkt 63. Obszar inwestycyjny położony jest w obszarze Natura 2000, jednak ma ograniczony zasięg i niską ingerencję w środowisko naturalne.



CHARAKTERYSTYKA PROJEKTOWANYCH ELEMENTÓW INFRASTRUKTURY KAJAKOWEJ	
	Kręski Młyn
Slip	Istniejące, naturalnie wykształcone zakole brzegu rzeki - brak konieczności lokalizowania pomostu; piasek drobnoziarnisty w miejsce wybranej 10 cm warstwy darni
Ciągi pieszce	Naturalnie stabilizowane, wodoprzepuszczalne nawierzchnie mineralne lub istniejące nawierzchnie gruntowe
Drogi i place dla samochodów obsługujących ruch kajakowy	Istniejąca droga dojazdowa gruntowa w dobrym stanie do zachowania Nowy stabilizowany, przepuszczalny plac z nawierzchnią mineralną - w miejscu istniejącego o powierzchni ok. 300m <sup>2</sup>
Duża wiata	Konstrukcja drewniana zabezpieczona impregnatem, wysokość ok. 3,5m, długość ok. 7,5m, szerokość ok. 4m, dach dwuspadowy, w komplecie z dwoma zestawami ławostolów
Mała wiata	Konstrukcja drewniana, zabezpieczona impregnatem wysokość ok. 3,5m, długość ok. 4m, szerokość ok. 4m, dach dwuspadowy, w komplecie z ławostolami
Ławka	Istniejące ławki drewniane wzdłuż linii brzegowej zbiornika wodnego oraz przy istniejących paleniskach - do zachowania
Palenisko	Z cegły klinkierowej ułożonej promieniście lub z kamienia polnego ø150cm, pod paleniskiem warstwa zasypki z pospółki, wokół paleniska 4 ławki drewniane o dł. ok 2m
Suszarka do kajaków	Z belek i słupków drewnianych, zaimpregnowanych
Ostłona sanitariatu	Z elementów drewnianych, zaimpregnowanych - konstrukcja, będąca podporą dla roślin
Kosz na śmieci	Z palików drewnianych o wysokości ok.70cm, z kłapą, mocowany z dwóch stron do palików drewnianych długości ok.160cm połowicznie utwierdzone w podłożu
Tablica informacyjno-promocyjna	O wysokości 200cm, kompozytowa, mocowana do słupa drewnianego 12x25 cm utwierdzanego za pomocą kosza stalowego i fundamentu betonowego o wysokości 80cm
Stojak rowerowy	Konstrukcja drewniana
Stanowiska z gniazdami elektrycznymi	Lampa solarna z gniazdami USB do ładowania telefonów komórkowych Wysokość - 3m
Ogrodzenie	Istniejące, drewniane - do zachowania

## 2. POWIERZCHNIA ZAJMOWANEJ NIERUCHOMOŚCI, A TAKŻE OBIEKTU BUDOWLANEGO ORAZ DOTYCHCZASOWY SPOSÓB ICH WYKORZYSTANIA I POKRYCIE SZATĄ ROŚLINNĄ.

Projektowana infrastruktura kajakowa zlokalizowana będzie całkowicie na działce nr 257, położonej nad rzeką Wierzą. Ze względu na małą skalę przedsięwzięcia i biorąc od uwagę już istniejące zagospodarowanie przedmiotowej lokalizacji, z powierzchni biologicznie czynnej zostanie wyłączony znikomy procent terenu.

### 2.1 Powierzchnia zajmowanej nieruchomości:

Lp.	Nazwa miejscowości (lokalizacja)	Nr działki	Powierzchnia [ha]	Rodzaj użytku i klasa bonitacyjna w obszarze zagospodarowania	Właściciel/Użytkownik
1.	Kręski Młyn	257	9,1505	Wsr-RV	Wł. prywatna Dreżek Zdzisław i Renata

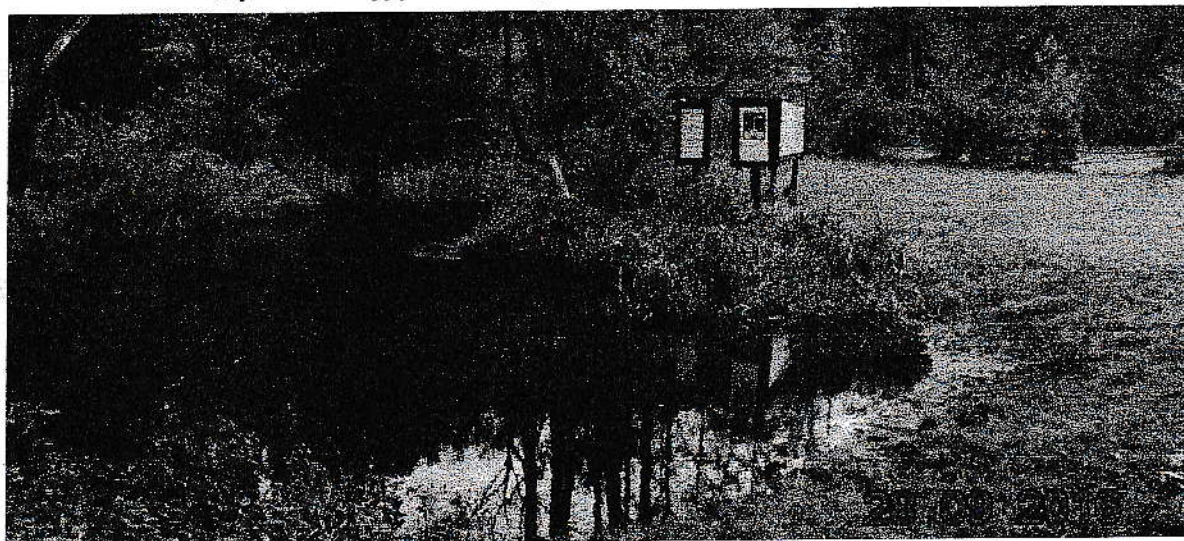


## 2.2 Dotychczasowy sposób wykorzystania nieruchomości

Działka 257 stanowi część ośrodka agroturystycznego „Kręski Młyn” i wykorzystywana jest do celów rekreacyjno-wypoczynkowych. Można się do niej dostać drogą wodną (rzeka Wierzyca, dz. nr 254), drogą lądową (dz. drogowa nr 255) oraz wewnętrzną drogą gruntową w dobrym stanie. Na działce znajdziemy podstawowe elementy infrastruktury kajakowej, tj. 2 paleniska z ławkami, ławostoły, kosze na śmieci, ławki, stojak na rowery, miejsce do gry w siatkówkę, drewniane ogrodzenie, drewnianą wiatę do rozbiórki, plac z płyt betonowych ze zniszczoną nawierzchnią, 2 toalety – szalety, oznakowanie szlaku kajakowego, tablica informacyjno-promocyjna oraz łagodne i naturalnie wykształcone zakole brzegu rzeki, które stwarza dogodne warunki dla wyjmowania i wodowania kajaków.



Zdj. 1 Teren objęty zakresem opracowania – dz. nr 257 w Kręskim Młynie



Zdj. 2 Istniejące miejsce wyjmowania i wodowania kajaków w Kręskim Młynie

Teren działki objęty opracowaniem porośnięty jest głównie drzewami i krzewami liściastymi. Wzdłuż linii brzegowej rzeki występują w zdecydowanej większości olchy czarne. Możemy tam również spotykać takie odmiany drzew jak kasztanowiec, jesion, grab, a wśród niższej roślinności tatarak, niskie trzciny, pokrzywy, miętę, chmiel, dziewannę czy też pałkę wodną. Wzdłuż granicy z działką drogową nr 255 znajduje się pas zieleni utworzony z takich odmian drzew jak klon, jawor, grab, lipy, brzozy, olchy, sosny, wśród których znajduje się objęty ochroną rokitnik pospolity. Południowa część zagospodarowanego terenu, porośnięta jest głównie wierzbami i brzożami.



### 3. RODZAJ TECHNOLOGII

Nie dotyczy.

### 4. EWENTUALNE WARIANTY PRZEDSIĘWZIĘCIA

**4.1 *Wariant inwestycyjny*** - polegający na budowie infrastruktury kajakowej na rzece Wierzycy

**4.2 *Wariant zerowy*** - polegający na niepodejmowaniu przedsięwzięcia

Wariant ten jest najmniej korzystny. W przypadku odstąpienia od realizacji inwestycji zwiększy stopień zagrożenia dla środowiska. Zwiększająca się z roku na rok ilość turystów pozbawiona jest odpowiedniej bazy (parkingów, toalet, miejsc do konsumpcji posiłków, wyznaczonych ciągów pieszych, zorganizowanych palenisk itp.) co powoduje wzrost emisji zanieczyszczeń do środowiska i zagraża bezpieczeństwu ludzi oraz środowiska przyrodniczego.

### 5. PRZEWIDYWANA ILOŚĆ WYKORZYSTYWANEJ WODY, SUROWCÓW, MATERIAŁÓW, PALIW ORAZ ENERGII:

Szacunkowe zapotrzebowanie w fazie realizacji przedsięwzięcia:					
		na wodę	na surowce	na paliwa	na energię
1.	Kręski Młyn	brak	brak	brak	elektryczną - 500 kWh cieplą - brak
Szacunkowe zapotrzebowanie w fazie eksploatacji/użytkowania przedsięwzięcia:					
		na wodę	na surowce	na paliwa	na energię
1.	Kręski Młyn	brak	brak	brak	elektryczną - brak cieplą - brak

### 6. ROZWIĄZANIA CHRONIĄCE ŚRODOWISKO

Inwestycja polegająca na budowie infrastruktury kajakowej wpisuje się w plan zadań ochronnych dla obszaru Natura 2000 Dolina Wierzycy PLH220094 w zakresie określonym w punkcie 9 Karty Informacyjnej Przedsięwzięcia.

Diagnoza istniejącej presji turystycznej na formy ochrony przyrody znajdujące się na obszarze objętym projektem zmiany studium uwarunkowań i kierunków zagospodarowania przestrzennego Gminy Starogard Gdański zawartej w Prognozie Oddziaływania na Środowisko zwraca uwagę na potrzeby związane z turystyką kajakową, które poprzez realizację budowy infrastruktury kajakowej przy szlaku kajakowym Wierzycy zostaną spełnione poprzez wyznaczenie ścieżek pieszych w celu zorganizowania ruchu turystycznego i ochrony środowiska przed dewastacją, jak również poprzez istniejące i projektowane oznakowanie istniejącego szlaku i urządzenia przy nim miejsc odpoczynku wraz z umieszczeniem tablic informacyjno-promocyjnych zawierających m.in. informacje o obiektach i obszarach chronionych.

Należy również zwrócić uwagę na fakt, iż presja turystyczna związana z turystyką kajakową dotyczy już istniejącego szlaku kajakowego o wysokich walorach przyrodniczo-krajobrazowych i wywierana jest jedynie okresowo w miesiącach letnich, kiedy warunki atmosferyczne są dogodne do uprawiania sportu i rekreacji.

#### Szczegółowe rozwiązania chroniące środowisko:

1. Wody opadowe będą bezpośrednio wsiąkały w grunt poprzez projektowane ażurowe nawierzchnie.
2. Prace budowlane będą realizowane w sposób uniemożliwiający wystąpienie negatywnych oddziaływań na środowisko poprzez zminimalizowanie wytwarzanych odpadów oraz ich selektywne magazynowanie.
3. Na etapie realizacji zaleca się zastosowanie poniższych wytycznych:
  - zaplanować wszelkie operacje z użyciem ciężkiego sprzętu
  - stosować sprzęt w dobrym stanie technicznym zgodnie z wymaganiami określonymi w rozporządzeniu Ministra Gospodarki z dnia 21 grudnia 2005r. w sprawie zasadniczych wymagań dla urządzeń używanych na zewnątrz pomieszczeń w zakresie emisji hałasu do środowiska [Dz. U. z 2005r. nr 263, poz. 2202]
  - przestrzegać zasady wyłączania silników w czasie przerw w pracy



- maksymalnie ograniczyć czas budowy poszczególnych etapów poprzez odpowiednie zaplanowanie procesu budowlanego

4. W trakcie realizacji przedsięwzięcia nastąpi okresowe zwiększenie emisji spalin, z silników pojazdów i maszyn roboczych oraz pylenie z terenu objętego pracami. Oddziaływanie na etapie realizacji przedsięwzięcia nie będzie powodowało uciążliwości w dłuższym okresie czasu. Ze względu na wrażliwy charakter terenów objętych opracowaniem (obszary NATURA 2000), należy stosować poniższe zalecenia:

- transport materiałów sypkich w opakowaniach pojazdami do tego przystosowanymi, zgodnie z przepisami o ruchu drogowym,
- ograniczenie do minimum czasu pracy silników spalinowych maszyn i pojazdów,
- ograniczenie prędkości ruchu pojazdów w rejonie budowy,
- zapewnienie efektywnych dojazdów na teren budowy

5. W zakresie robót budowlanych w celu ochrony istniejących zadrzewień należy:

- podczas prowadzenia prac budowlanych w granicach zasięgu koron istniejących drzew lub krzewów, roboty wykonywać w miarę możliwości ręcznie w celu uniknięcia uszkodzeń systemu korzeniowego,
- podczas prac w sąsiedztwie nurtu Wierzycy, zabezpieczyć teren rzeki przed przedostawaniem się do jej nurtu gruzu, pochodzącego z budowy (zastosować siatki lub bariery drewniane uniemożliwiające wpadanie odłamków kruszyw do rzeki)
- W ramach realizacji przedsięwzięcia nie przewiduje się wycinki drzew i krzewów

6. W celu zminimalizowania możliwości wystąpienia negatywnego oddziaływania przedsięwzięcia na etapie budowy zostaną zastosowane poniższe rozwiązania:

- wykorzystywanie sprzętu technicznego posiadającego dopuszczenie do ruchu i stosowne atesty,
- stosowane maszyny i urządzenia wyposażone w silniki spalinowe powinny charakteryzować się dobrym stanem technicznym i spełniać wymogi rozporządzenia Ministra Gospodarki z dnia 30 kwietnia 2014 r. w sprawie szczegółowych wymagań dla silników spalinowych w zakresie ograniczenia emisji zanieczyszczeń gazowych i cząstek stałych przez te silniki (Dz. U. z 2014 r. Poz. 588).
- prowadzenie robót zgodnie z wymaganiami BHP i p.poż.

7. Na etapie użytkowania terenu, wszelkie nieczystości będą gromadzone w szczelnych pojemnikach zintegrowanych z przenośnymi sanitariatami typu TOI-TOI i systematycznie wypróżniane przez wyspecjalizowane do tego celu firmy.

8. Wszelkie odpady będą gromadzone w zamykanych pojemnikach i w całości przekazywane do utylizacji podmiotom gospodarczym posiadającym wymagane zezwolenia na ich transport i utylizację.

Oddziaływanie skumulowane będzie związane z jednoczesną realizacją kilku inwestycji w podobnym okresie czasu w ramach przedsięwzięcia strategicznego „Pomorskie Szlaki Kajakowe”. Związane to może być z okresowym, krótkotrwałym zwiększeniem emisji zanieczyszczeń i hałasu, co będzie miało związek wyłącznie z prowadzonymi pracami budowlanymi. Należy jednak podkreślić, że przewidywane skumulowane zakłócenia będą niewielkie, ograniczone do czasu trwania prac. Ustaną one po ich zakończeniu. Nie zidentyfikowano oddziaływań skumulowanych, które wynikałyby z realizacji działań w ramach innych planów czy programów gminnych.

## **7. RODZAJE I PRZEWIDYWANE ILOŚCI WPROWADZANYCH DO ŚRODOWISKA SUBSTANCJI LUB ENERGII PRZY ZASTOSOWANIU ROZWIĄZAŃ CHRONIĄCYCH ŚRODOWISKO**

W wyniku budowy infrastruktury kajakowej w omawianej lokalizacji nastąpi mało istotne zwiększenie ilości zużywanej energii, wody a także ilości ścieków. Nie przewiduje się obecności ścieków technologicznych. Projektuje się powierzchnie utwardzone przepuszczalne. Przewiduje się postawienie sanitariatów typu TOI TOI, gdzie ścieki socjalno-bytowe, zbierane będą w szczelnych zbiornikach, stanowiących wyposażenie kabin sanitarnych i odbierane przez specjalistyczne firmy zewnętrzne, posiadające odpowiednie zezwolenia. Odpady typu komunalnego będą w całości przekazywane do utylizacji podmiotom gospodarczym posiadającym wymagane zezwolenia na transport i utylizację odpadów. Nie ma konieczności realizowania jakichkolwiek dodatkowych zabezpieczeń środowiska przed hałasem.



## 8. MOŻLIWE TRANSGRANICZNE ODDZIAŁYWANIE NA ŚRODOWISKO

Projektowane przedsięwzięcie zlokalizowane jest w znacznej odległości od granicy Państwa. Oddziaływanie mogące powstać w wyniku działań związanych z inwestycją nie wykraczają poza granice Gminy Starogard Gdański. W związku z powyższym nie wystąpi oddziaływanie transgraniczne, zarówno na etapie realizacji jak i funkcjonowania infrastruktury kajakowej.

**9. OBSZARY PODLEGAJĄCE OCHRONIE NA PODSTAWIE USTAWY Z DNIA 16 KWIETNIA 2004r. O OCHRONIE PRZYRODY ZNAJDUJĄCE SIĘ W ZASIĘGU ZNACZĄCEGO ODDZIAŁYWANIA PRZEDSIĘWZIĘCIA**

Lp.	Nazwa miejscowości (lokalizacja)	Nr działek objęte przedsięwzięciem	Forma ochrony przyrody
1.	Kregski Młyn	257	Natura 2000 Dolina Wierzycy PLH 220094

Na obszarze gminy Starogard Gdański znajduje się jedna obszarowa forma ochrony przyrody utworzona na podstawie ustawy z dnia 16 kwietnia 2004 r. – o ochronie przyrody (t.j. Dz. U. z 2016 r. poz. 422.) – obszar Dolina Wierzycy PLH 220094



Rys. 9.1 Mapa przedstawiająca lokalizację inwestycji na tle istniejących form ochrony przyrody

Źródło <http://geoserwis.gdos.gov.pl/mapy/?obszar=PLH220094>

Lokalizacja w Kręskim Młynie znajduje się na odcinku rzeki Wierzyca, leżącym w granicach obszaru Natura 2000 Doliny Wierzyca PLH 220094 – obszar siedliskowy. Obszar ten obejmuje dolinę Wierzyca, o długości około 21 km, na odcinku między jazem w Czamocińskich Piecach a mostem drogowym w Starogardzie Gdańskim. Rzeka ma charakter podgórski. Koryto rzeczne ma tutaj szerokość do kilkunastu metrów, głęboko wcina się w otaczający teren tworząc wyraźne jary i wąwozy. Dolina, mimo obecnego w wielu miejscach zagospodarowania przez człowieka (m.in. elektrownia wodna, mosty, użytkowanie leśne i rolnicze) utrzymuje bogactwo szaty roślinnej (zbiorowisk i flory) oraz fauny i cechuje się wysokimi walorami krajobrazowymi. Wierzyca jest stosunkowo niewielką rzeką. Na bardzo wysoką różnorodność biologiczną składa się występowanie 12 siedlisk programu Natura 2000 oraz wielu rzadkich, chronionych gatunków, zarówno roślin jak i zwierząt (Źródło: <http://obszary.natura2000.org.pl/>). Działka nr 257 w Kręskim Młynie znajduje się w bardzo bliskim sąsiedztwie Obszaru Chronionego Krajobrazu Doliny Wierzyca. Na terenie gminy Starogard Gd., najbliższej położonymi pomnikami przyrody są:



- **drzewo sosna pospolita**, lokalizacja Sumin
- **grupa drzew - 5 dębów szypułkowych** lokalizacja Leśnictwo Szpęgawsk, oddział 130d.

Nie ma zagrożenia w formie negatywnego oddziaływania przedmiotowej inwestycji na w/w pomniki przyrody.

Realizacja inwestycji w Kręskim Młynie nie będzie miała negatywnego wpływu na obszar Natura 2000 Dolina Wierzycy. Świadczy o tym m.in. fakt iż przedsięwzięcie spełnia wymagania wpisujące się w **plan zadań ochronnych dla obszaru Natura 2000 Dolina Wierzycy PLH220094** poprzez gwarancję utrzymania odpowiednich standardów sanitarnych, tj. zgodnych z aktualnymi przepisami dotyczącymi usuwania nieczystości i odpadów, poprzez m. in. usytuowanie przenośnych toalet typu TOI – TOI. Ścieki socjalne zbierane będą w szczelnych zbiornikach, stanowiących wyposażenie kabin sanitarnych i odbierane przez specjalistyczne firmy zewnętrzne, posiadające odpowiednie zezwolenia. Inwestycja spełnia wymagania wpisujące się w **plan zadań ochronnych dla obszaru Natura 2000 Dolina Wierzycy PLH220094** również poprzez dostosowania gospodarki turystycznej do wymogów ochrony siedlisk występujących na tym obszarze poprzez wyznaczenie miejsca przeznaczonego do zagospodarowania turystycznego w formie przystani kajakowej oraz spełnia wymagania związane z zakazem lokalizowania kempingów i karawaningów w strefie brzegowej rzeki Wierzycy.

Ponadto, przewidywany zakres prac nie spowoduje przekształcenia rzeźby terenu, istotnej zmiany stosunków wodnych, naruszania istniejących w obszarze Natura 2000 siedlisk czy usuwania zadrzewień.

Z up. Wójta

*Dariusz Szczęśliwy*  
 Dariusz Szczęśliwy  
 /podpis wnioskodawcy/